



Lebenshäuser
EINZIGARTIG. SCHÖN. GESUND.



EDITION
„Dahoam“

 **simon**
HAUS UND HOLZBAU





Die Simon-Philosophie



Imagefilm



Animation

Edition Dahoam

Liebe Baufamilie,

„Dahoam“ bedeutet mehr als nur ein Dach über dem Kopf. Ein „Dahoam“ ist ein Ort, an dem man sich wohlfühlt, an dem die Sorgen des Alltags kleiner werden und der Mensch im Mittelpunkt steht.

Damit sich auch junge Familien den Traum vom Eigenheim erfüllen können, haben mein Team und ich mit unserer Edition „Dahoam“ ein neues Projekt realisiert, das die bewährte Simon-Qualität zum besten Preis-Leistungs-Verhältnis bietet.

In unserer neuen Angebotspalette der „Lebenshäuser mit Wohlfühlgarantie“ finden Familien von einem bis drei Kindern sowie körperlich beeinträchtigte Personen ihr persönliches Traumhaus. Barrierefrei und unter Einhaltung baubiologischer Aspekte überzeugt unsere Edition „Dahoam“ vor allem durch ein ganzheitliches Wohnkonzept, das bei allen Bewohnern zum seelischen und körperlichen Wohlbefinden beiträgt.

Das einzigartige Design der Häuser steht in Bauart und Material mit der wunderschönen Umgebung und Natur unserer Heimatregion im Einklang. Auf diese Weise werden unsere Häuser für die ganze Familie zu einem „Dahoam“ auf Lebenszeit.



Bernhard Simon



EFH 2+1



EFH 2+1

Das Haus in Zahlen

Baulinie	Lebenshaus Dahoam Edition
Bauweise	Holzrahmenbau
Wohnfläche	83,15 m ²
Nutzfläche	130,25 m ²
Abmessungen	7 m x 9 m
Dachform	Satteldach



Unser Preis



Klein, fein und trotzdem geräumig:
Ein „Dahoam“ aus Isarwinkler Holz für die kleine Familie mit einem Kind.

Heizungssystem

Luft-Wasser-Wärmepumpe
mit Pufferspeicher

Details / Extras

Hochwertige Badausstattung, bewährte Simon-
Lebenshaus-Qualität, ökologische Holzfaser-
dämmung, Eichenparkett, Holzfenster,
Fußbodenheizung

Zusatzpakete

Photovoltaikanlage I

Photovoltaikanlage II

Lüftungsanlage

Beschattung

Balkon

Optik I Sichtbalkenlage

Optik II Altholzoptik

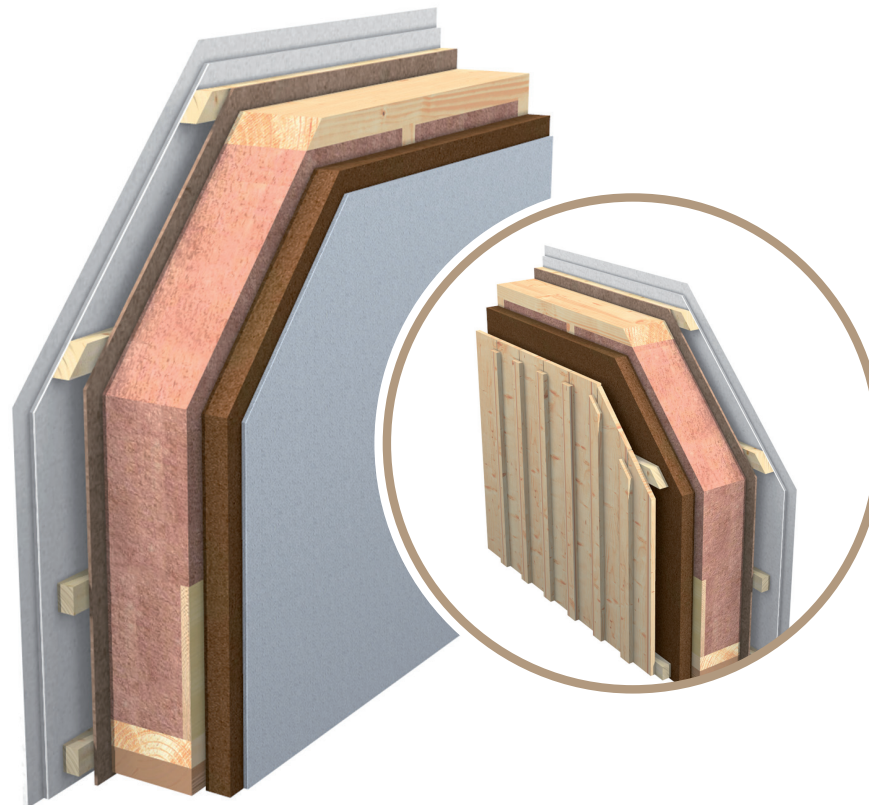
Optik III Sichtdachstuhl

Die Bauweise Holzrahmenbau

Holzrahmenbau Putz

Wandaufbau EG:

- Gipskartonplatte
- Installationshohlraum
- Bio-Faserplatte
- Holzständer mit Holzfaserdämmung
- Putzträgerplatte aus Holzfaser
- mineralischer Außenputz

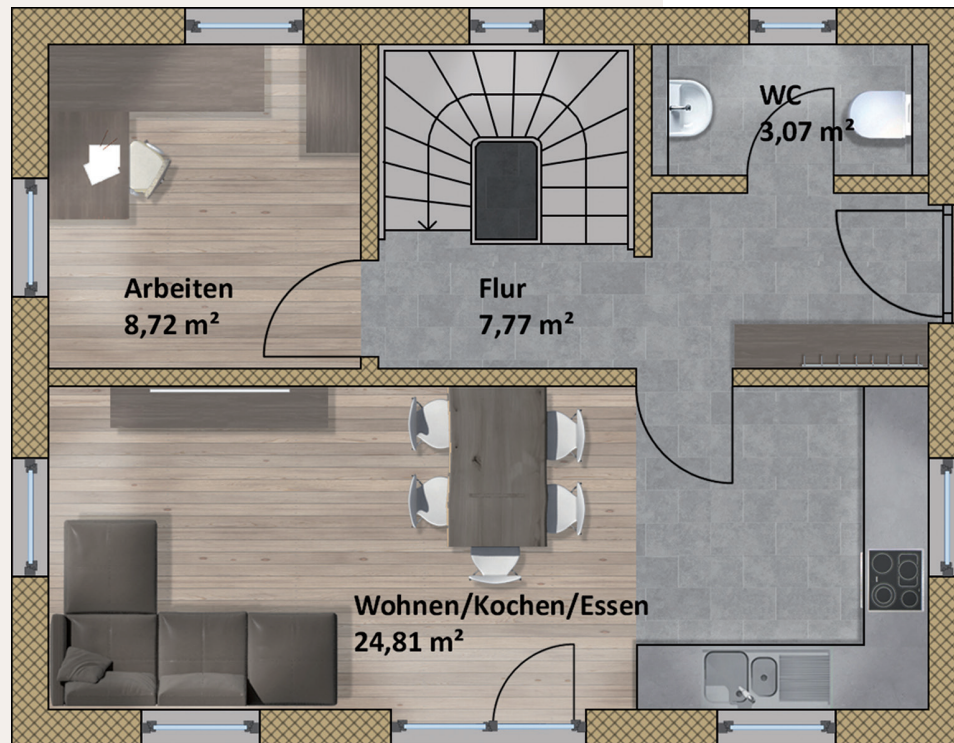


Holzrahmenbau Verschalung

Wandaufbau OG:

- Gipskartonplatte
- Installationshohlraum
- Bio-Faserplatte
- Holzständer mit Holzfaserdämmung
- Putzträgerplatte aus Holzfaser
- Verschalung

Erdgeschoss



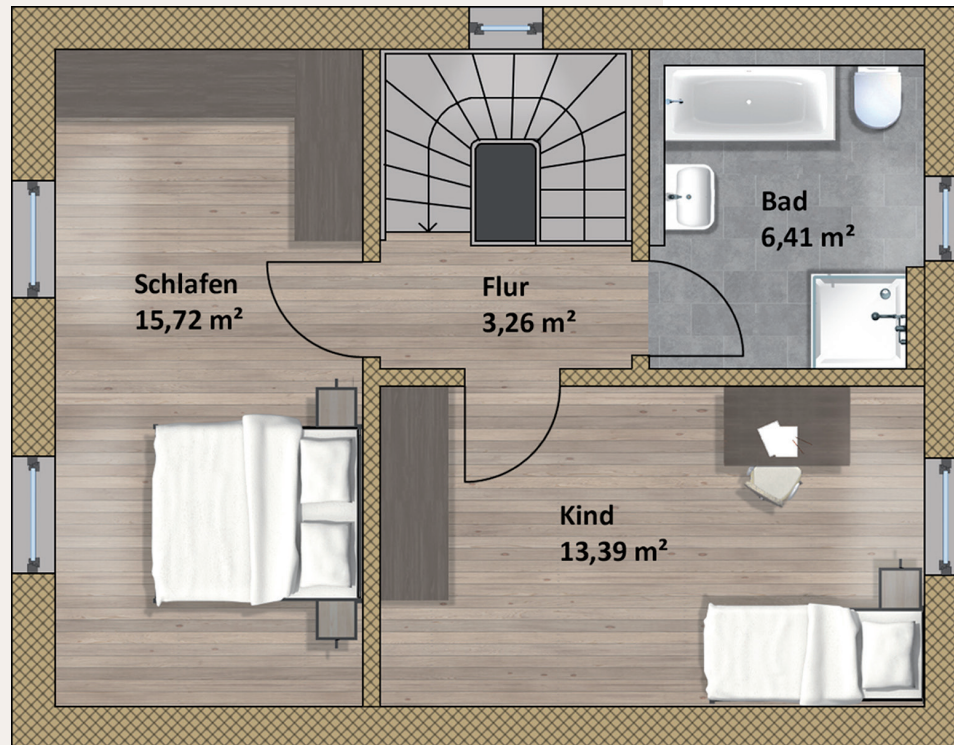
Das Haus überzeugt mit einem durchdachten und funktionellen Grundriss. Durch die Holzeingangstür gelangen Sie in einen länglichen Flur. Direkt rechts hinter der Eingangstür befindet sich das Gäste-WC. Klein aber fein ist es mit einem Waschbecken und einer Toilette ausgestattet. Nach einer praktischen Garderobe kommt man linker Hand in den großzügigen und dank der vielen Fenster lichtdurchfluteten Wohn-, Ess- und Kochbereich. Wie in allen Räumen des Hauses wurden auch hier ausreichend Steckdosen installiert. In die Mitte der Außenwand wurde ein großes Fenstertürelement mit einer Breite von 1,80 m eingelassen. Von dort aus geht es in den Garten.

Hobbygärtner und Pflanzenliebhaber finden im Garten einen Wasseranschluss für den Außenbereich.

Der Raum zwischen Wohnzimmer und Treppenhaus kann je nach Wunsch als Kinderzimmer oder Arbeitszimmer mit der Möglichkeit zum Homeoffice genutzt werden. Zwei große Holzfenster sorgen für Helligkeit.

Erdgeschoss	44,37 m²
Flur	7,77 m ²
WC	3,07 m ²
Wohnen/Essen/ Kochen	24,81 m ²
Arbeiten	8,72 m ²

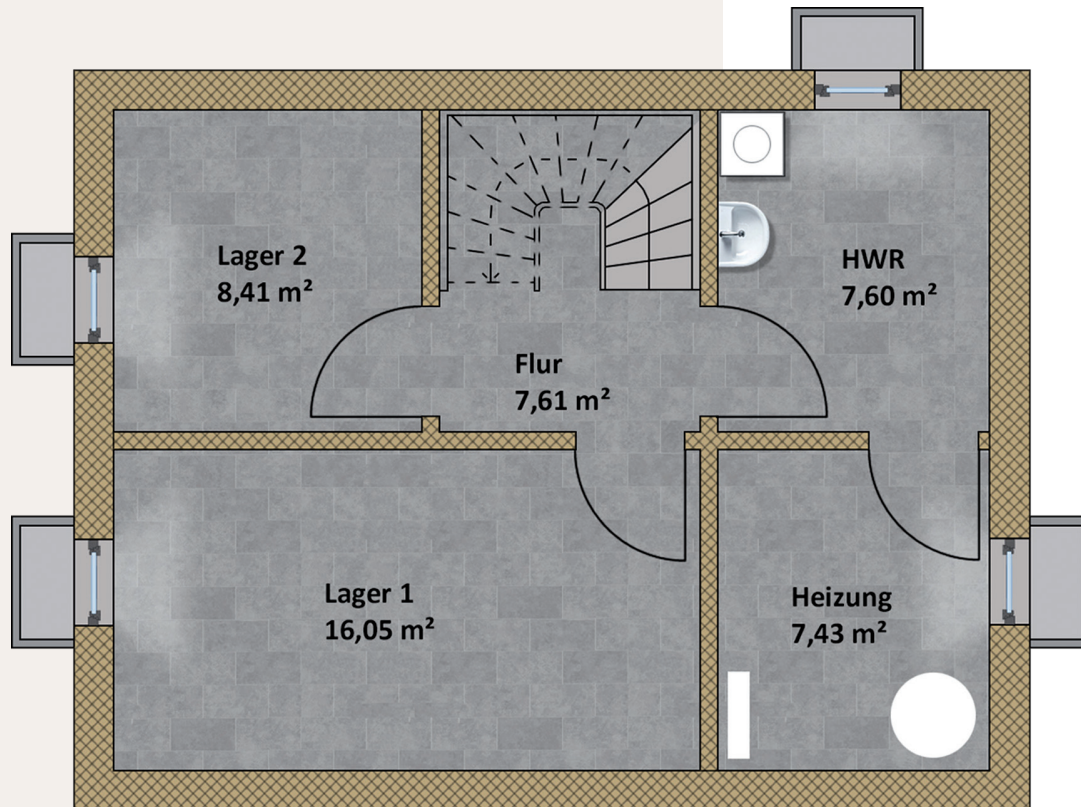
Dachgeschoss



Die halb gewendelte Treppe führt vom Flur des EG in das Obergeschoss. Von der dortigen kleinen Diele aus gelangt man rechts in das große Elternschlafzimmer. Zwei Holzfenster lassen viel Licht und Luft in den rechteckigen Raum, der auch genug Platz für kreative Einrichtungsideen offeriert. Geradeaus befindet sich das Kinderzimmer mit einem Fenster. Links von der Treppe geht es in das Badezimmer. Mit Badewanne, Waschbecken, separater Dusche und Toilette bietet es hochwertige Ausstattung und modernes Interieur.

Dachgeschoss	38,78 m²
Flur	3,26 m ²
Kind 1	13,39 m ²
Schlafzimmer	15,72 m ²
Bad	6,41 m ²

Keller



Vom Erdgeschoss führt die Holztreppe in den Flur des Kellers. Von diesem aus zweigen Türen zu allen vier Kellerräumen ab. Der Heizungsraum bietet Platz für die gesamte Haustechnik, wie beispielsweise eine Wärmepumpe mit einem Pufferspeicher von 200 Litern und wahlweise einer Lüftungsanlage. Sehr nützlich ist auch der Hauswirtschaftsraum mit seinen Anschlüssen für eine Waschmaschine und einem zusätzlichen Waschbecken. Der Raum bietet genügend Platz, um Wäsche aufzuhängen und einen Trockner anzuschließen.

Durch den großen und kleinen Lagerraum ist genügend Stauraum vorhanden. Der gesamte Keller ist optimal nutzbar.

Keller	47,10 m²
Flur	7,61 m ²
HWR	7,60 m ²
Heizung	7,43 m ²
Lager 1	16,05 m ²
Lager 2	8,41 m ²



EFH 2+2

Das Haus in Zahlen

Baulinie	Lebenshaus Dahoam Edition
Bauweise	Holzrahmenbau
Wohnfläche	110,86 m ²
Nutzfläche	172,74 m ²
Abmessungen	8 m x 10 m
Dachform	Satteldach



Unser Preis



Platz, Komfort und Homeoffice: Ein Lebenshaus mit Wohlfühlgarantie für die vierköpfige Familie mit der Möglichkeit von zuhause aus zu arbeiten.

Heizungssystem

Luft-Wasser-Wärmepumpe
mit Pufferspeicher

Details / Extras

Hochwertige Badausstattung, bewährte Simon-Lebenshaus-Qualität, ökologische Holzfaserdämmung, Eichenparkett, Holzfenster, Fußbodenheizung

Zusatzpakete

Photovoltaikanlage I

Photovoltaikanlage II

Lüftungsanlage

Beschattung

Balkon

Optik I Sichtbalkenlage

Optik II Altholzoptik

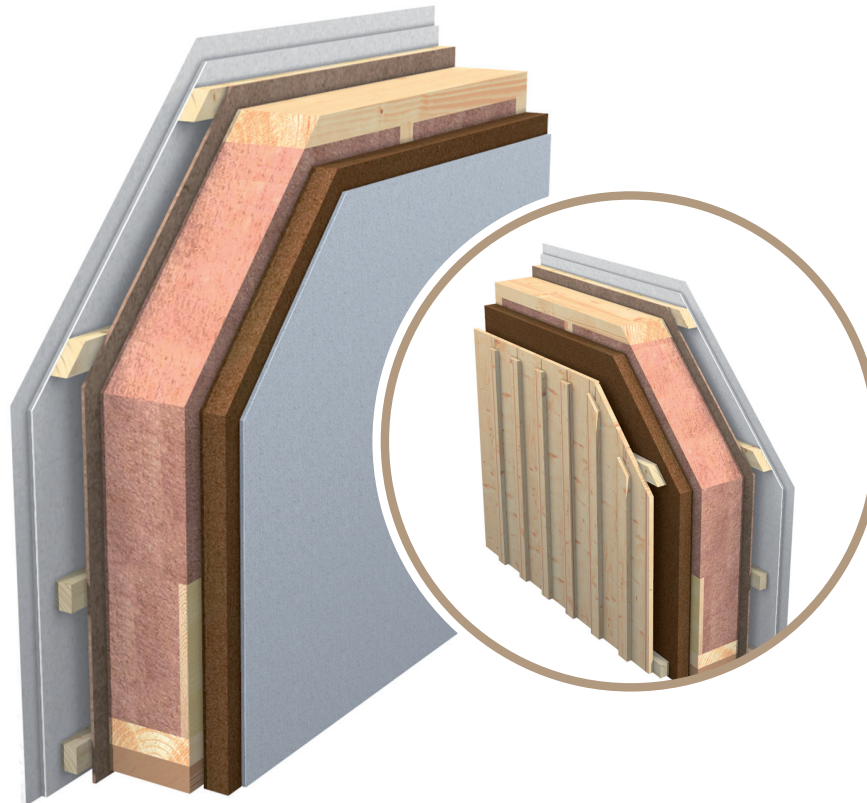
Optik III Sichtdachstuhl

Die Bauweise Holzrahmenbau

Holzrahmenbau Putz

Wandaufbau EG:

- Gipskartonplatte
- Installationshohlraum
- Bio-Faserplatte
- Holzständer mit Holzfaserdämmung
- Putzträgerplatte aus Holzfaser
- mineralischer Außenputz

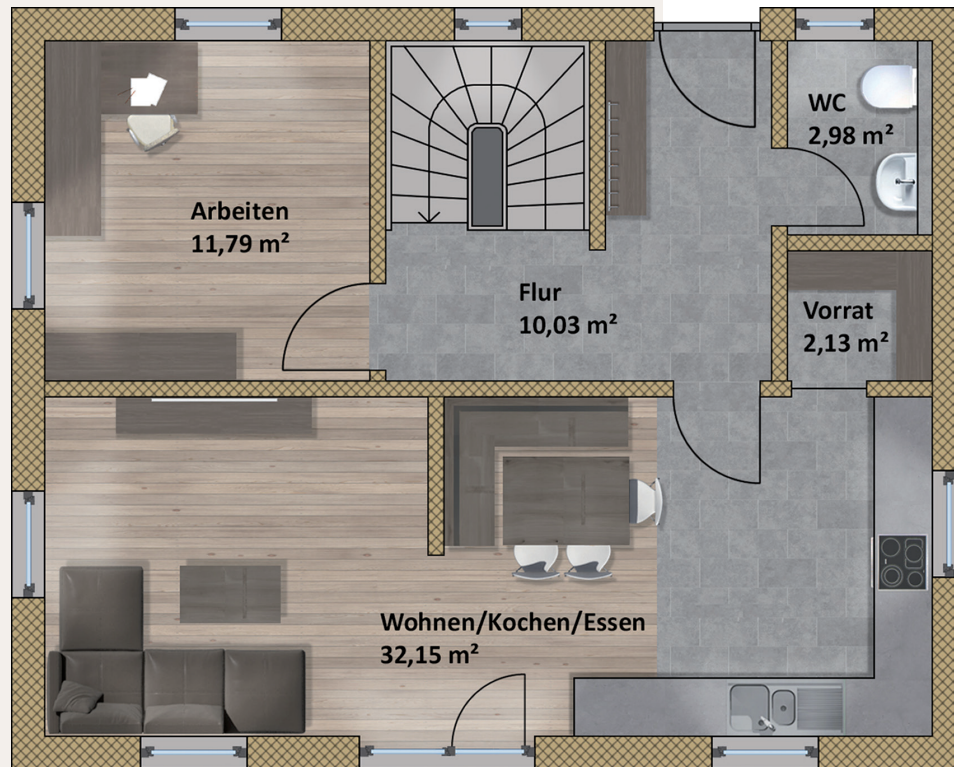


Holzrahmenbau Verschalung

Wandaufbau OG:

- Gipskartonplatte
- Installationshohlraum
- Bio-Faserplatte
- Holzständer mit Holzfaserdämmung
- Putzträgerplatte aus Holzfaser
- Verschalung

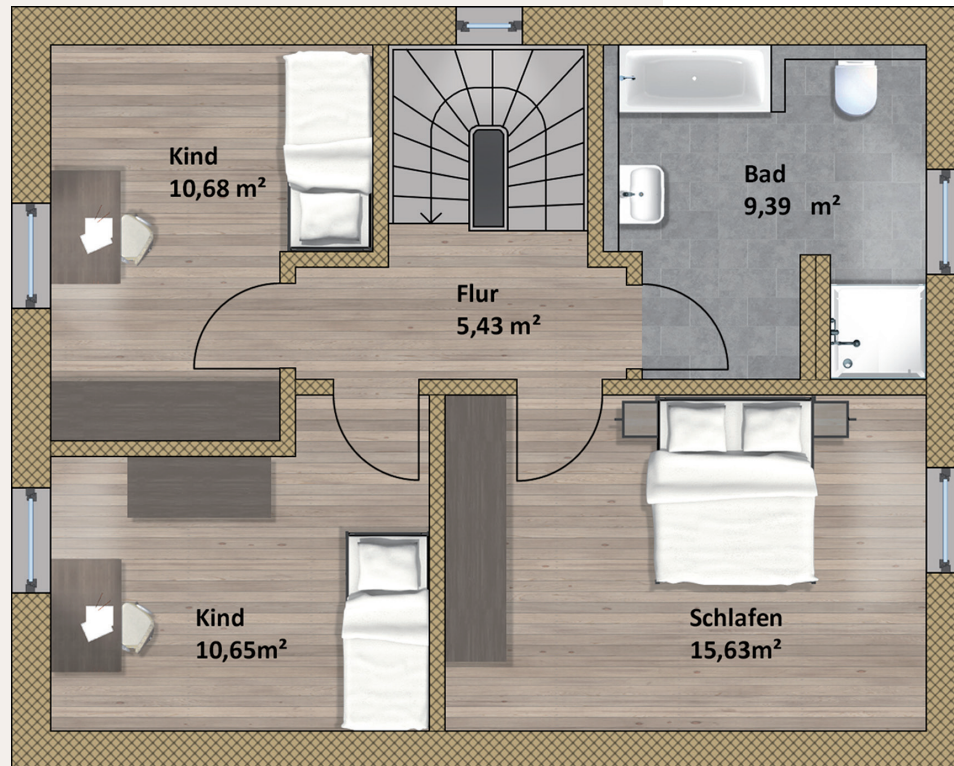
Erdgeschoss



Ideal für die Bedürfnisse einer vierköpfigen Familie präsentiert sich das Einfamilienhaus Nummer 2. Durch die Holzeingangstür betritt man zunächst einen geräumigen Eingangsbereich. Gleich links neben der Haustür wurde das mit Waschbecken und Toilette ausgestattete Gäste-WC untergebracht. Auf der rechten Seite befindet sich die Treppe zum Obergeschoss und in den Keller. Rechts neben dem Treppenaufgang findet man das Arbeitszimmer. Der quadratische Raum eignet sich aufgrund seiner Lage und den beiden Fenstern hervorragend als Arbeitszimmer. Schräg gegenüber der Eingangstür führt eine Tür in den ansprechend groß gestalteten Wohn, Ess- und Kochbereich. Dieser Bereich markiert das Herzstück des Hauses. Die vielen Fenster lassen Tageslicht und Sonne in den Raum. Eine Terrassentür führt nach draußen. Im Garten steht ein Wasseranschluss für den Außenbereich zur Verfügung. Besonders praktisch ist der kleine Vorratsraum zwischen Gäste-WC und Küchenbereich. Hier lassen sich Lebensmittel und Getränke für die ganze Familie optimal lagern.

Erdgeschoss	59,08 m²
Flur	10,03 m ²
WC	2,98 m ²
Vorrat	2,13 m ²
Wohnen/Essen/ Kochen	32,15 m ²
Arbeiten	11,79 m ²

Dachgeschoss

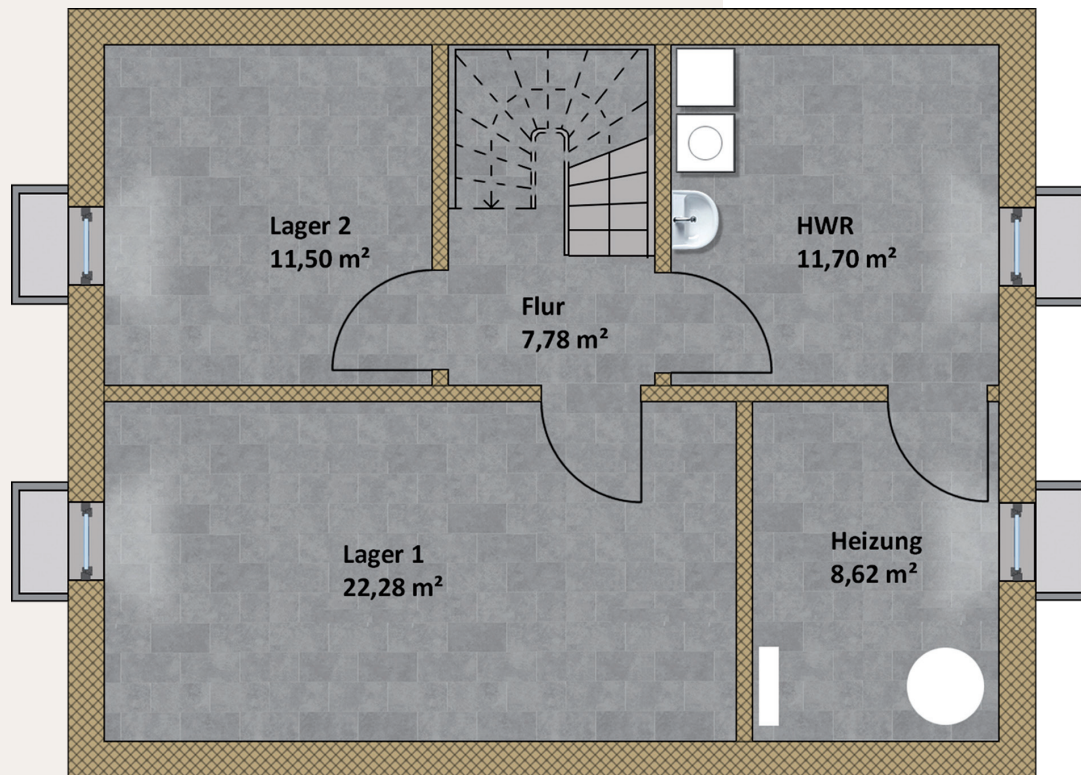


Über die Treppe geht es ins Obergeschoss. Auch hier überzeugt die geschickte Anordnung der einzelnen Räume. Die beiden Kinderzimmer befinden sich linkerhand des oberen Flurs. Die Zimmer verfügen jeweils über ein Fenster sowie ausreichend Stellmöglichkeiten für Möbel und Schreibtisch. Vom Flur geht geradeaus ins Elternschlafzimmer. Auch gibt es ein Fenster sowie viel Platz für ein Doppelbett, Schrank und andere Möbel.

Links von der Diele aus befindet sich das Badezimmer. Dusche und Toilette wurden optisch von dem Bereich mit Waschbecken und Badewanne getrennt und bieten damit Raum für Privatheit. Auf diese Weise können mehrere Familienmitglieder das Bad gleichzeitig nutzen. Ein Fenster lässt Tageslicht und Luft in den Raum.

Dachgeschoss	51,78 m²
Flur	5,43 m ²
Kind 1	10,68 m ²
Kind 2	10,65 m ²
Schlafzimmer	15,63 m ²
Bad	9,39 m ²

Keller



Der Keller punktet mit viel Stauraum. Gleich zwei Lagerräume mit jeweils einem Kellerfenster eignen sich hervorragend für die Unterbringung von Gegenständen aller Art. Die Räume befinden sich rechts und geradeaus vom Flur aus. Auf der linken Seite wurde der Hauswirtschaftsraum mit Platz für Waschmaschine, Trockner und Waschbecken untergebracht. Der Raum ist auch groß genug für einen Wäscheständer. Der Heizungsraum ist über den Hauswirtschaftsraum begehbar. Geräte zur Wärmeerzeugung und ggf. eine Lüftungsanlage – je nach Ausstattung – haben hier ihren Platz.

Keller	61,88 m²
Flur	7,78 m ²
HWR	11,70 m ²
Heizung	8,62 m ²
Lager 1	11,50 m ²
Lager 2	22,28 m ²



Das Haus in Zahlen

Baulinie	Lebenshaus Dahoam Edition
Bauweise	Holzrahmenbau
Wohnfläche	116,56 m ²
Nutzfläche	180,32 m ²
Abmessungen	8 m x 10,5 m
Dachform	Satteldach



Unser Preis



Durchdachte Details und optimale Raumaufteilung: Leben und Wohnen für fünf Personen auf drei Geschossen.

Heizungssystem

Luft-Wasser-Wärmepumpe
mit Pufferspeicher

Details / Extras

Hochwertige Badausstattung, bewährte Simon-Lebenshaus-Qualität, ökologische Holzfaserdämmung, Eichenparkett, Holzfenster, Fußbodenheizung

Zusatzpakete

Photovoltaikanlage I

Photovoltaikanlage II

Lüftungsanlage

Beschattung

Balkon

Optik I Sichtbalkenlage

Optik II Altholzoptik

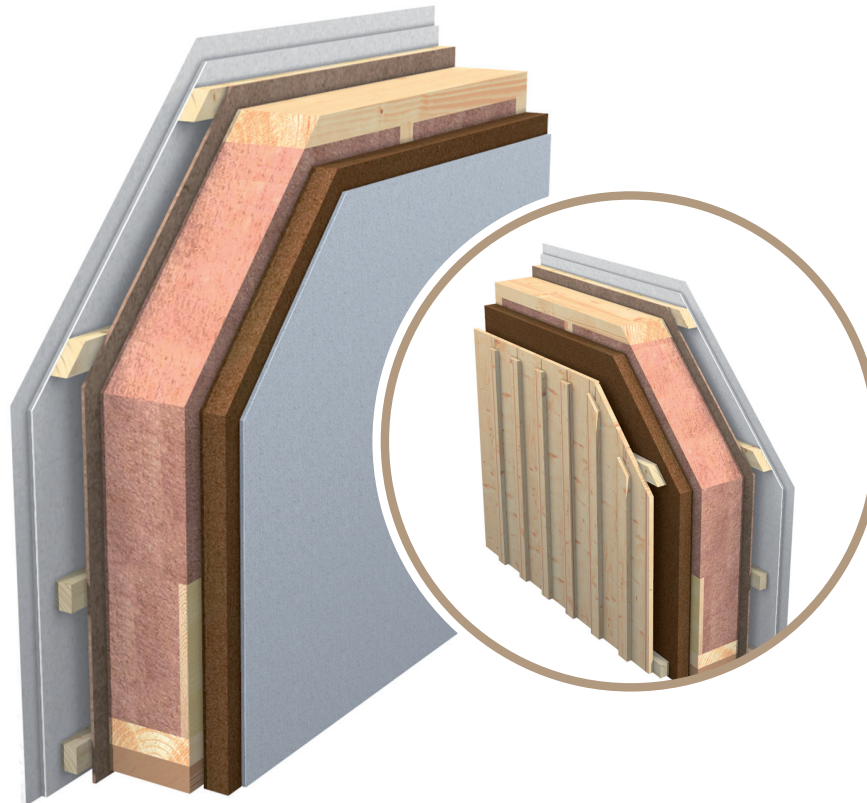
Optik III Sichtdachstuhl

Die Bauweise Holzrahmenbau

Holzrahmenbau Putz

Wandaufbau EG:

- Gipskartonplatte
- Installationshohlraum
- Bio-Faserplatte
- Holzständer mit Holzfaserdämmung
- Putzträgerplatte aus Holzfaser
- mineralischer Außenputz

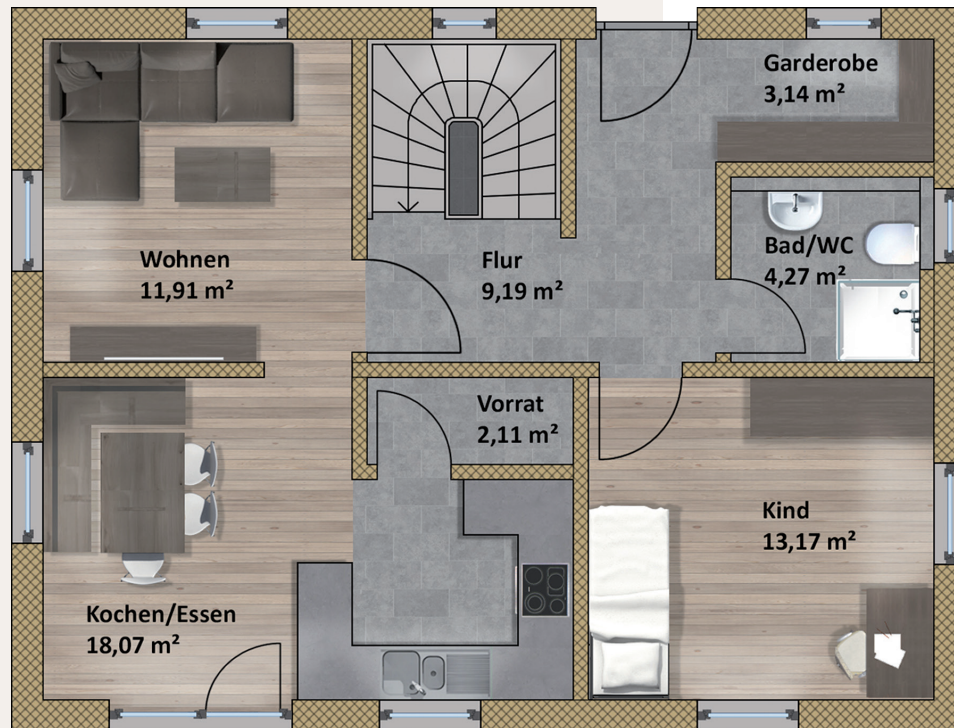


Holzrahmenbau Verschalung

Wandaufbau OG:

- Gipskartonplatte
- Installationshohlraum
- Bio-Faserplatte
- Holzständer mit Holzfaserdämmung
- Putzträgerplatte aus Holzfaser
- Verschalung

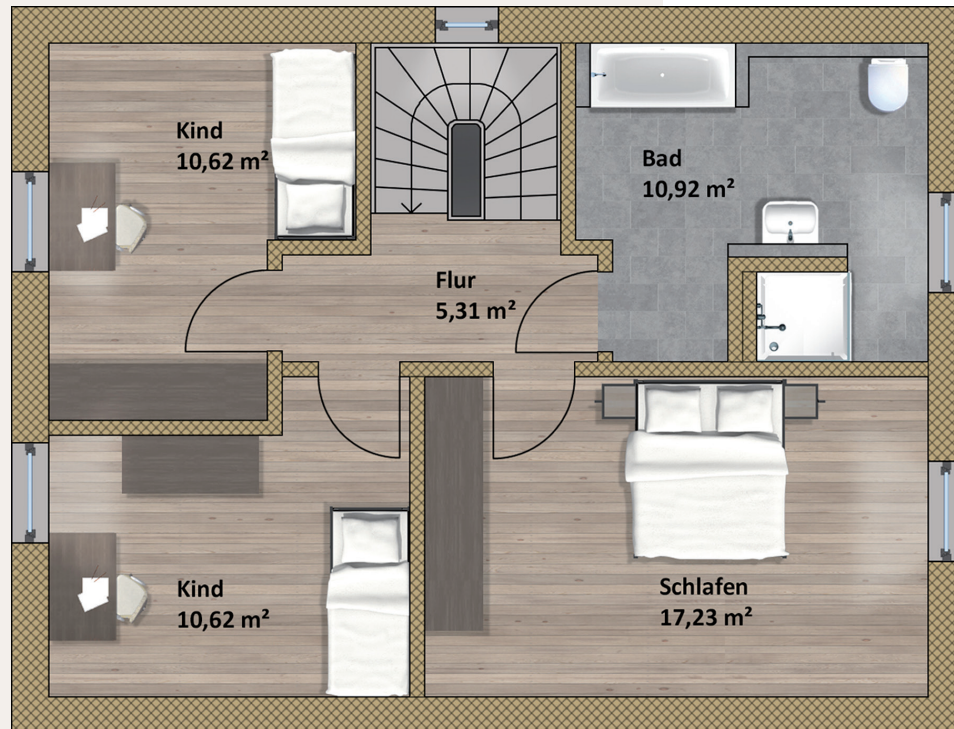
Erdgeschoss



Viel Platz bietet das Eigenheim für die fünfköpfige Familie. Der Grundriss wird den Bedürfnissen einer großen Familie mehr als gerecht. Schon beim Betreten des Hauses durch die hölzerne Eingangstür wird die durchdachte Raumaufteilung offensichtlich. Gleich linker Hand öffnet sich der geräumige Eingangsbereich zu einer praktischen Garderobennische, wo Jacken und Mäntel ihren Platz finden. Auf derselben Seite liegt das kleine aber äußerst funktionale Gästebad mit Toilette, Waschbecken und Duschkabine. Verlässt man das Bad, zweigt links die Tür zum Kinderzimmer ab. Zwei Fenster lassen Licht in den Raum, der sich aufgrund seiner separaten Lage hervorragend für ältere Kinder eignet. Die Treppe zum Keller und Obergeschoss befindet sich rechts neben dem Eingangsbereich. Dahinter gelangt man in den schönen Wohn- und Essbereich mit zahlreichen Fenstern. Essplatz und Wohnbereich sind durch einen offenen Durchgang voneinander getrennt und somit räumlich ansprechend gegliedert. Die offene Küche schließt direkt an den Essbereich an und verfügt über eine verschließbare, praktische Vorratskammer. Vom Essbereich aus gelangt man durch eine doppelflügelige Terrassentür in den Garten.

Erdgeschoss	61,86 m²
Flur	9,19 m ²
Garderobe	3,14 m ²
Bad	4,27 m ²
Kind 1	13,17 m ²
Kochen/Essen	18,07 m ²
Vorrat	2,11 m ²
Wohnen	11,91 m ²

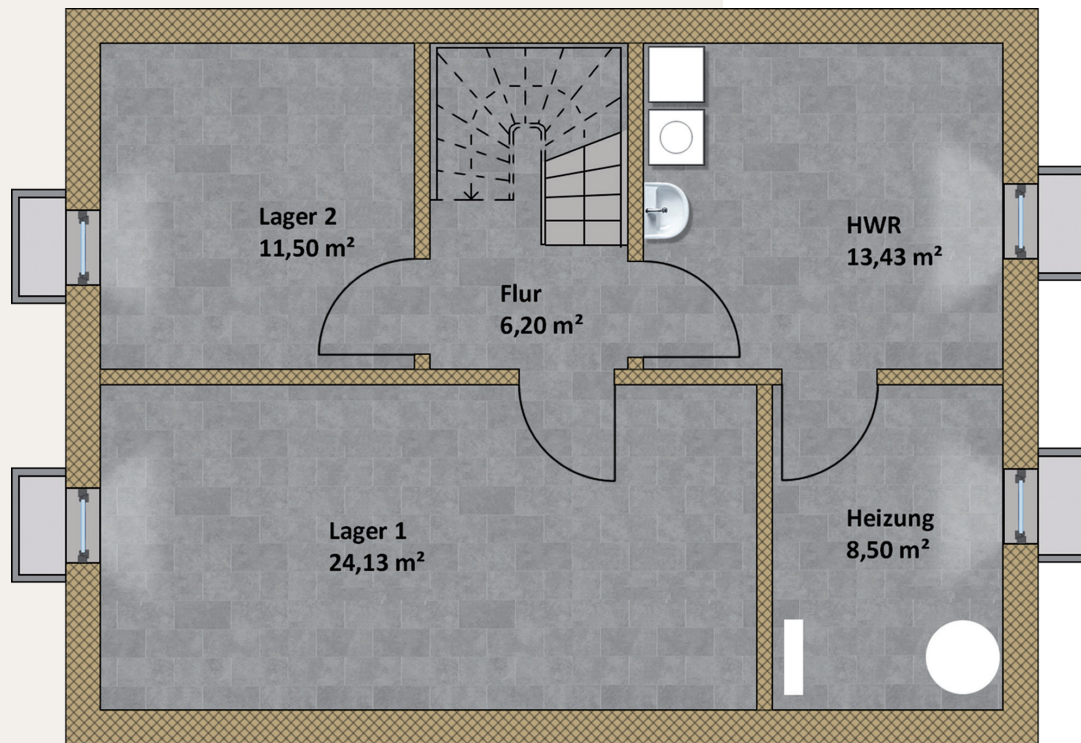
Dachgeschoss



Vom Flur im Obergeschoss, der über eine halbgewendelte Holztreppe erreicht wird, zweigen Türen in die Schlafzimmer und das Bad ab. Auf der rechten Seite liegt eines der beiden Kinderzimmer. Die hochwertige Ausstattung und das große Fenster garantieren Wohlfühl-atmosphäre. Von der Treppe aus führt der Weg geradeaus in das zweite Kinderzimmer. Auch hier findet der Nachwuchs viel Platz zum Schlafen und Spielen. Direkt neben diesem Zimmer liegt das Elternschlafzimmer. Ein Fenster sorgt für Lichteinfall und Frischluftzufuhr. Der großzügig konzipierte Raum bietet viele Einrichtungsmöglichkeiten. Wendet man sich im Flur nach links, gelangt man in das Familienbad. Hier wurde viel Wert auf Privatsphäre gelegt. Die Dusche befindet sich in einer separaten Nische und zwischen Toilette, Waschbecken und Badewanne bleibt viel Platz für die Körperpflege. Licht fällt durch ein Fenster.

Dachgeschoss	54,70 m²
Flur	5,31 m ²
Kind 2	10,62 m ²
Kind 3	10,62 m ²
Schlafzimmer	17,23 m ²
Bad	10,92 m ²

Keller



Lager- oder Hobbyräume, Hauswirtschaftsraum und Heizungsraum: Der Keller präsentiert sich als Raumwunder. Sogar ein kleiner Flur ist vorhanden. Am Fuß der Treppe zweigt rechts die Tür zum Lagerraum Nummer eins ab. Geradeaus liegt der zweite Lagerraum, der aufgrund seiner stattlichen Größe auch als Hobby- oder Partyraum genutzt werden könnte. Links befindet sich der Hauswirtschaftsraum mit Anschlüssen für Waschmaschine, Trockner und Spülstein. Von diesem Raum führt eine Tür in den Heizungsraum, der die gewünschte Haustechnik beherbergt.

Keller	63,76 m²
Flur	6,20 m ²
HWR	13,43 m ²
Heizung	8,50 m ²
Lager 1	11,50 m ²
Lager 2	24,13 m ²

EFH barrierefrei 2+1



EFH barrierefrei 2+1

Das Haus in Zahlen

Baulinie	Lebenshaus Dahoam Edition
Bauweise	Holzrahmenbau
Wohnfläche	84,96 m ²
Nutzfläche	133,64 m ²
Abmessungen	7,5 m x 9 m
Dachform	Satteldach



Unser Preis



Barrierefrei, gemütlich und lichtdurchflutet: Komfortables Wohnen für zwei Personen und eine Pflegekraft.

Heizungssystem

Luft-Wasser-Wärmepumpe
mit Pufferspeicher

Details / Extras

Hochwertige Badausstattung, bewährte Simon-Lebenshaus-Qualität, ökologische Holzfaserdämmung, Eichenparkett, Holzfenster, Fußbodenheizung

Zusatzpakete

Photovoltaikanlage I

Photovoltaikanlage II

Lüftungsanlage

Beschattung

Balkon

Optik I Sichtbalkenlage

Optik II Altholzoptik

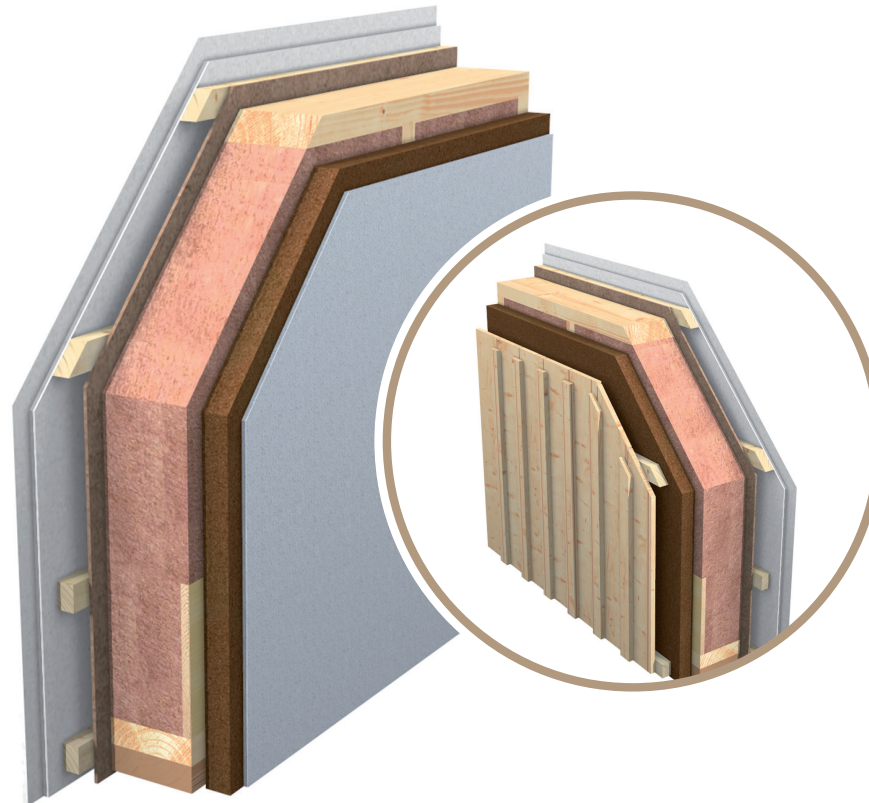
Optik III Sichtdachstuhl

Die Bauweise Holzrahmenbau

Holzrahmenbau Putz

Wandaufbau EG:

- Gipskartonplatte
- Installationshohlraum
- Bio-Faserplatte
- Holzständer mit Holzfaserdämmung
- Putzträgerplatte aus Holzfaser
- mineralischer Außenputz

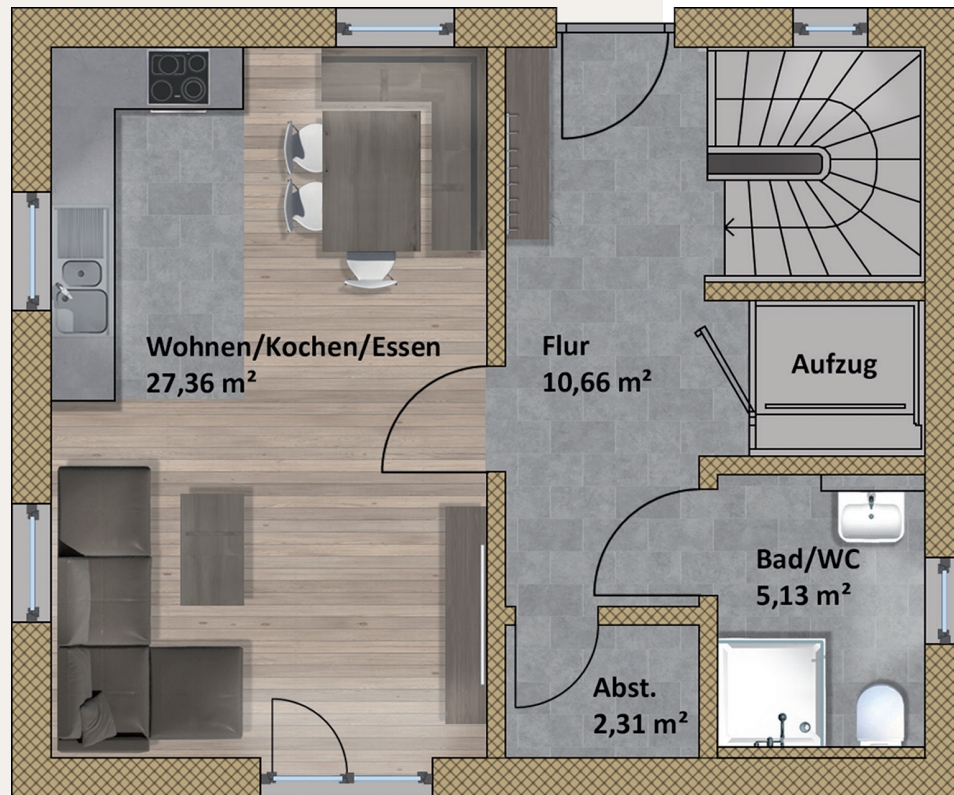


Holzrahmenbau Verschalung

Wandaufbau OG:

- Gipskartonplatte
- Installationshohlraum
- Bio-Faserplatte
- Holzständer mit Holzfaserdämmung
- Putzträgerplatte aus Holzfaser
- Verschalung

Erdgeschoss

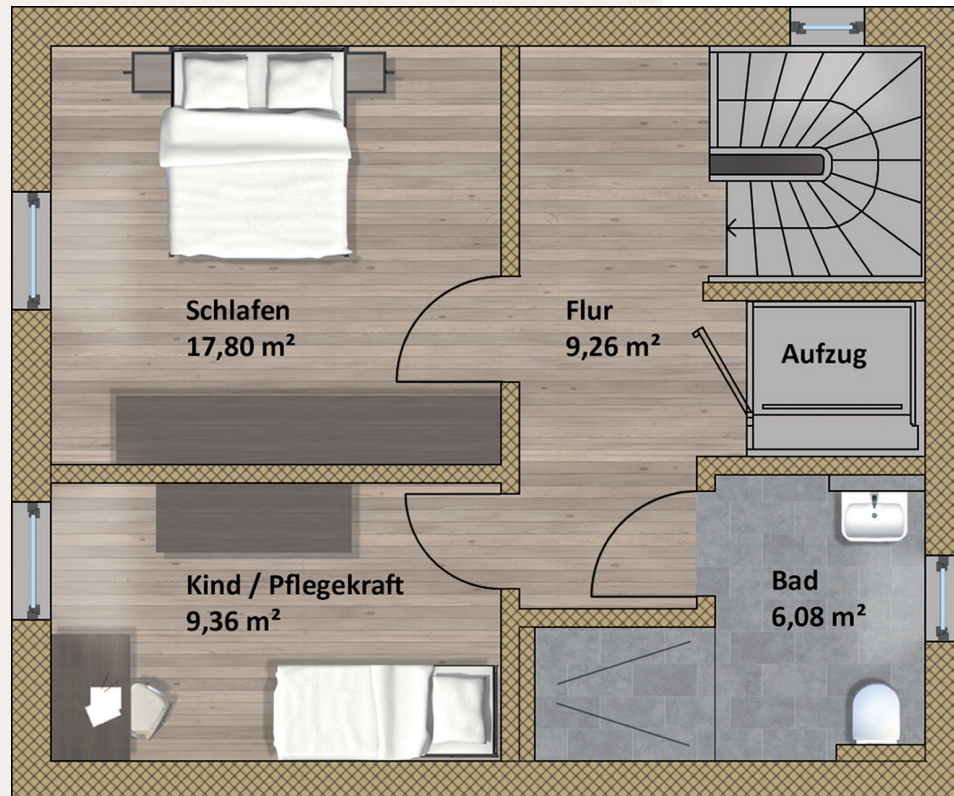


Barrierefreies Wohnen wird großgeschrieben in dieser Variante der Edition „Dahoam“. Die Konzeption dieses Hauses erlaubt ein unbeschwertes Leben im Alter und bei körperlichen Einschränkungen. Aufgrund seiner Raumaufteilung steht auch Wohnraum für eine Pflegekraft zur Verfügung. Der Clou bei dieser Variante ist der direkt neben der Treppe integrierte Aufzug auf der linken Seite des weitläufigen Eingangsbereichs. Jacken und Mäntel können rechts an der Garderobe deponiert werden, bevor es in den offenen Wohn-, Ess- und Kochbereich geht. Hell und freundlich präsentiert sich dieser Raum, der sich über eine komplette Hausseite zieht. Der Verzicht auf schwer zugängliche Nischen und Ecken garantiert barrierefreies Bewegen nach allen Seiten. Viele Fenster fluten den Raum mit Licht, die Terrassentür gewährt Blick und Zugang ins Grüne.

Geht man im Flur ein Stück gradeaus und dann nach links, gelangt man in das behindertengerechte Bad. Eine begehbare Dusche, ein Waschbecken und eine Toilette gehören zur Ausstattung. Hinter einer weiteren Tür versteckt sich ein praktischer Abstellraum.

Erdgeschoss	45,46 m²
Flur	10,66 m ²
Wohnen/Essen/ Kochen	27,36 m ²
Abst.	2,31 m ²
Bad	5,13 m ²

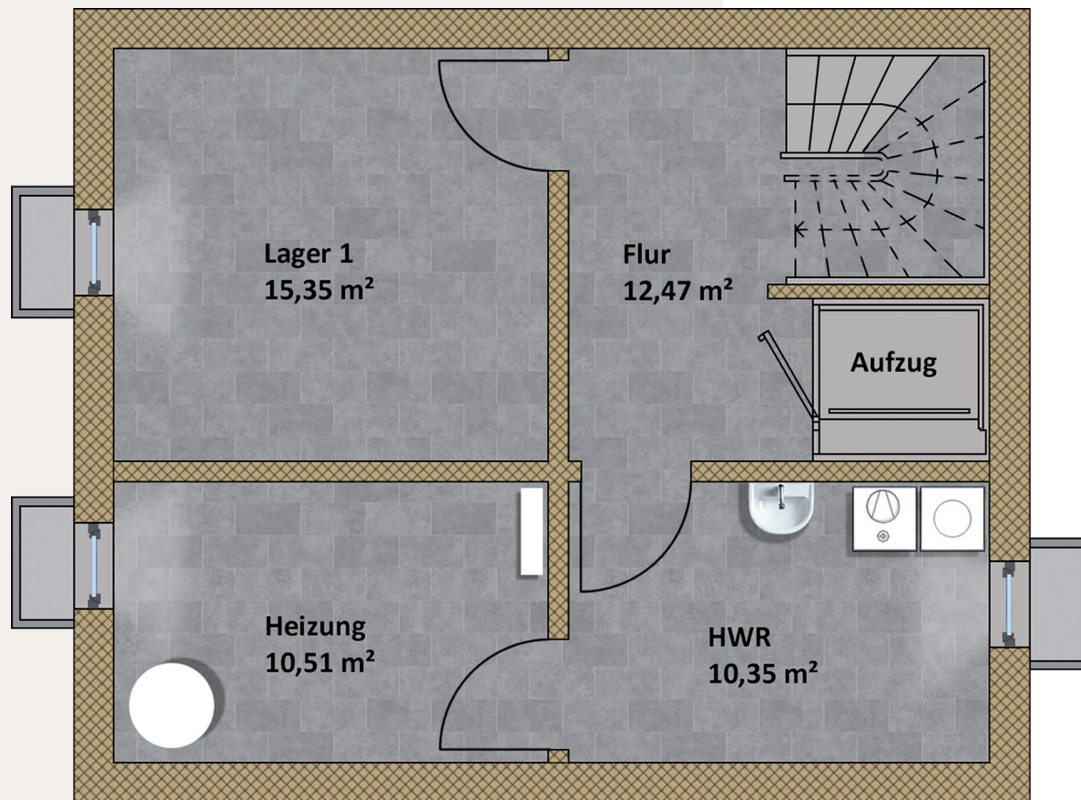
Dachgeschoss



Bequem mit dem Aufzug oder über die Treppe erreichbar ist der Flur im Obergeschoss. Direkt gegenüber von Treppe und Lift befindet sich ein großer Schlafrum mit einem Fenster. Links schließt ein kleineres Schlafzimmer an, das ebenfalls über ein Fenster und ausreichend Stellfläche für Möbel verfügt. Vom Flur nach links gelangt man ins Badezimmer mit Fenster. Auch hier wurden Toilette, Waschbecken und Dusche absolut barrierefrei angeordnet.

Dachgeschoss	39,50 m²
Flur	9,26 m ²
Schlafzimmer	14,80 m ²
Kind/Pflegekraft	9,36 m ²
Bad	6,08 m ²

Keller



Fährt man mit dem Aufzug in den Keller oder geht die Treppe nach unten, findet man sich in einem Flur wieder, von dem Türen in den Lagerraum sowie in den Hauswirtschaftsraum abzweigen. Alle Anschlüsse für Waschmaschine, Trockner und Waschbecken sind vorhanden. Der Heizungsraum ist über den Hauswirtschaftsraum zugänglich.

Keller	48,68 m²
Flur	12,47 m ²
HWR	10,35 m ²
Heizung	10,51 m ²
Lager	15,35 m ²

DHH 2+2



DHH 2+2

Das Haus in Zahlen

Baulinie	Lebenshaus Dahoam Edition
Bauweise	Holzrahmenbau
Wohnfläche	104,56 m ²
Nutzfläche	159,59 m ²
Abmessungen	7 m x 10 m
Dachform	Satteldach



Unser Preis



Raum zum Leben, Spielen und Entspannen: Die familienfreundliche Doppelhaushälfte für vier Personen mit viel Stauraum.

Heizungssystem

Luft-Wasser-Wärmepumpe
mit Pufferspeicher

Details / Extras

Hochwertige Badausstattung, bewährte Simon-Lebenshaus-Qualität, ökologische Holzfaserdämmung, Eichenparkett, Holzfenster, Fußbodenheizung

Zusatzpakete

Photovoltaikanlage I

Photovoltaikanlage II

Lüftungsanlage

Beschattung

Balkon

Optik I Sichtbalkenlage

Optik II Altholzoptik

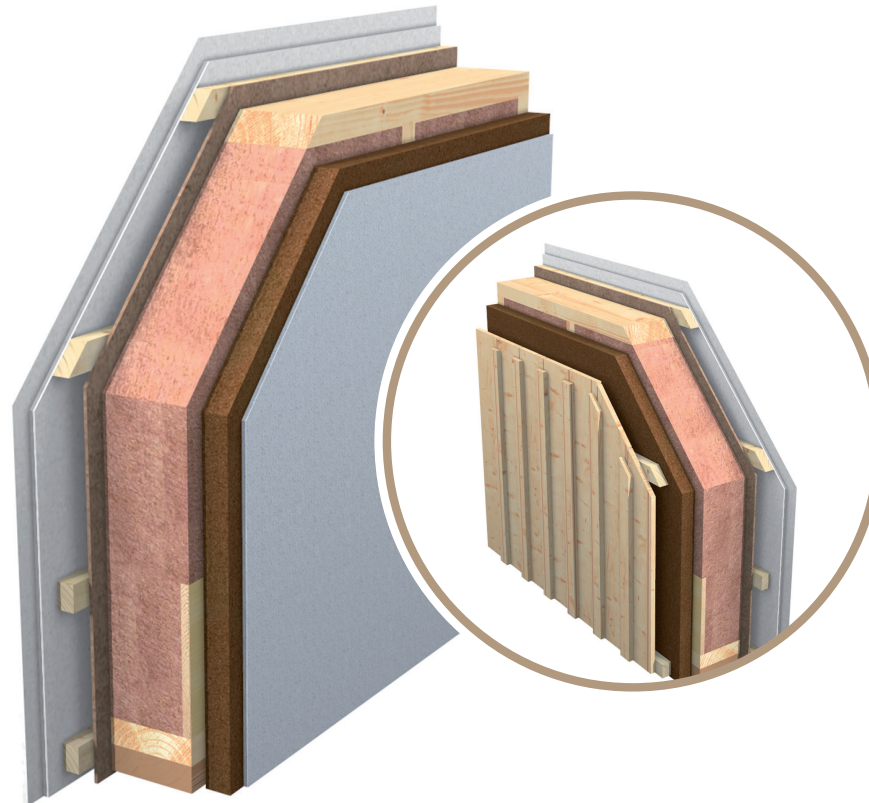
Optik III Sichtdachstuhl

Die Bauweise Holzrahmenbau

Holzrahmenbau Putz

Wandaufbau EG:

- Gipskartonplatte
- Installationshohlraum
- Bio-Faserplatte
- Holzständer mit Holzfaserdämmung
- Putzträgerplatte aus Holzfaser
- mineralischer Außenputz

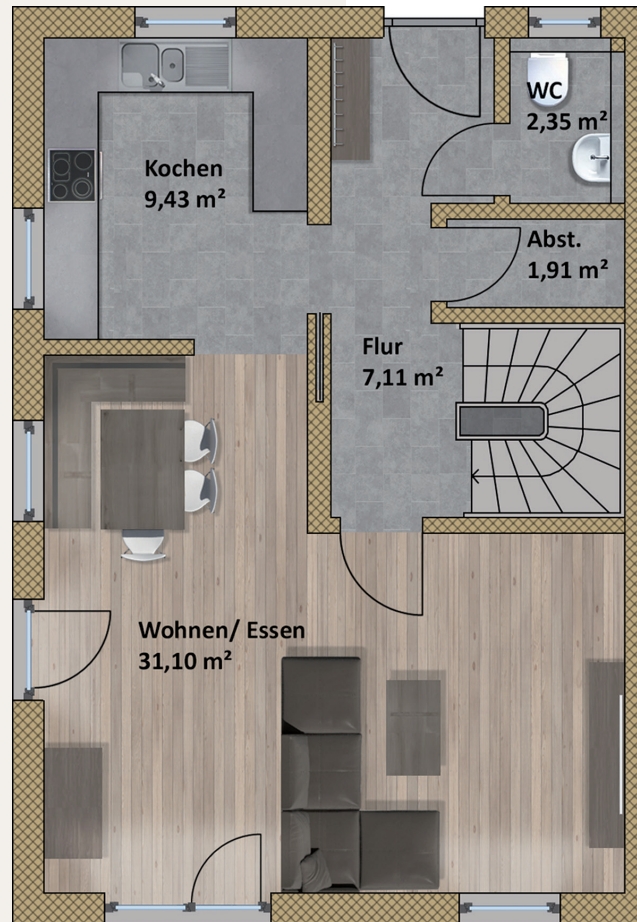


Holzrahmenbau Verschalung

Wandaufbau OG:

- Gipskartonplatte
- Installationshohlraum
- Bio-Faserplatte
- Holzständer mit Holzfaserdämmung
- Putzträgerplatte aus Holzfaser
- Verschalung

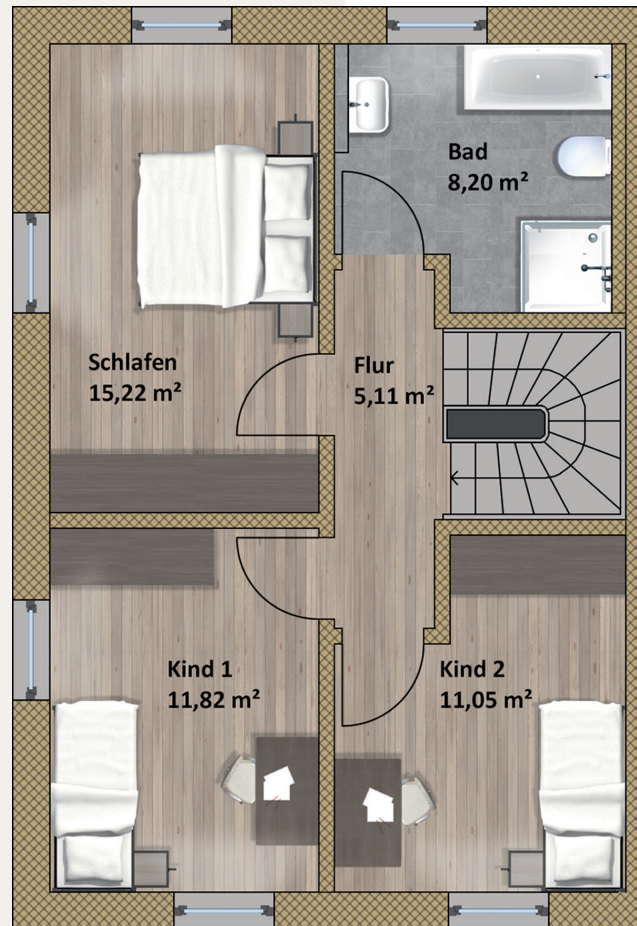
Erdgeschoss



Eine weitere Variante der Edition „Dahoam“ ist die Doppelhaushälfte für zwei Erwachsene und zwei Kinder. Die Bauweise erlaubt ein großzügiges Wohnen auf drei Etagen mit viel Platz für die ganze Familie. Durch die hölzerne Eingangstür führt der Weg in einen komfortablen Flur, der Platz für eine Garderobe bietet. Links neben der Haustür befindet sich ein kleines Gäste-WC. Gleich dahinter liegt ein Abstellraum bevor die halb gewendelte Holzterrasse nach oben bzw. in den Keller führt. Rechts vom Flur aus gelangt man in die Küche und von dort aus weiter in den Wohn- und Essbereich. Küche und Wohnbereich schließen offen an den Essbereich an. Durch die Anordnung der Räume ist eine harmonische L-Form entstanden, die Transparenz gepaart mit Privatsphäre offeriert. Viele Fenster sorgen für optimalen Lichteinfall. Die Terrassentür befindet sich im Essbereich und führt in den Garten.

Erdgeschoss	52,50 m²
Flur	7,71 m ²
WC	2,35 m ²
Abst.	1,91 m ²
Kochen	9,43 m ²
Wohnen/Essen	31,10 m ²

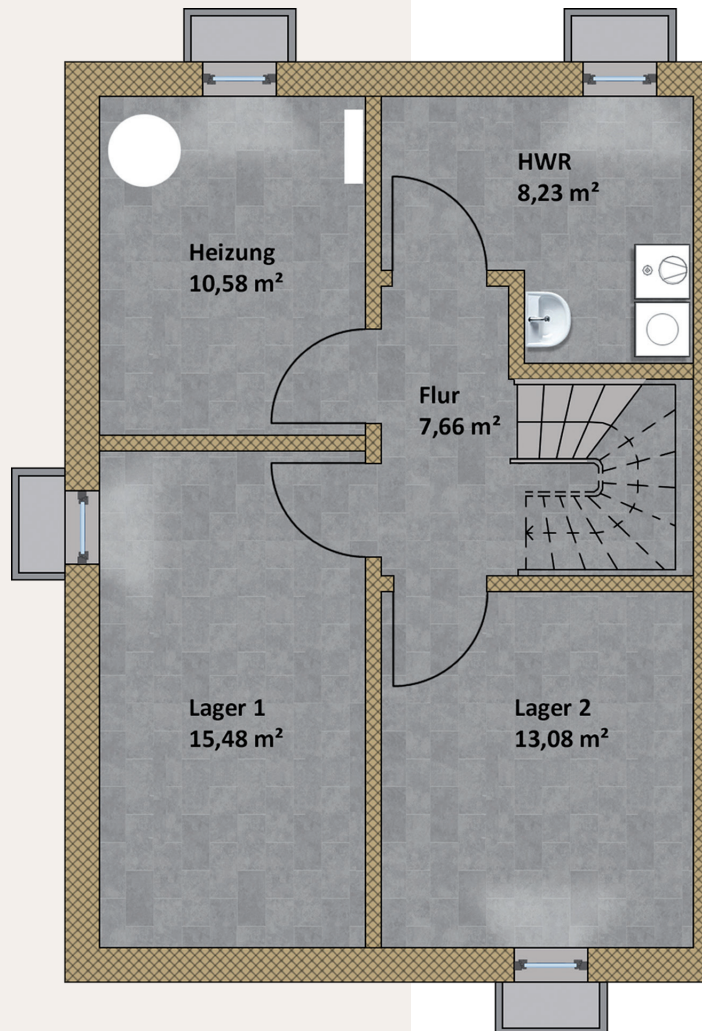
Dachgeschoss



Im ersten Stock befinden sich eine Diele, drei Schlafzimmer und ein großes Bad. Gegenüber der Treppe liegt das Elternschlafzimmer. Durch zwei Fenster strömt ausreichend Licht und an den Wänden findet man Platz für ein Doppelbett, Schränke und Kommoden. Neben diesem Schlafzimmer befindet sich eines der beiden Kinderzimmer mit zwei Fenstern. Auf der linken Flurseite führt der Weg ins zweite Kinderzimmer mit einem Fenster. In beiden Räumen ist genügend Stellfläche vorhanden. Rechts neben dem Treppenabgang ist das komplett mit Badewanne, Dusche, Toilette und Waschbecken ausgestattete Bad.

Dachgeschoss	52,06 m²
Flur	5,77 m ²
Bad	8,20 m ²
Schlafzimmer	15,22 m ²
Kind 1	11,82 m ²
Kind 2	11,05 m ²

Keller



Am Fußende der Treppe zum Keller steht man in einer kleinen Diele. Von dort aus sind Hauswirtschaftsraum (Anschlüsse für Waschmaschine, Trockner und Warmwasser), Heizungsraum (mit allen nötigen Anschlüssen für die gewählte Haustechnik) sowie zwei Lagerräume im Uhrzeigersinn begehbar. Alle vier Räume verfügen über natürlich Lichteinfall durch Lichtschachtfenster.

Keller	55,03 m²
Flur	7,66 m ²
HWR	8,23 m ²
Heizung	10,58 m ²
Lager 1	15,48 m ²
Lager 2	13,08 m ²



Simon Haus und Holzbau GmbH

Schlegldorf 67 | 83661 Lenggries
Telefon 08042 97 80-0 | www.simon-holzbau.de